



Install Steps Guide

内容についてのお問い合わせ先：
株式会社ワールドフュージョン 技術営業部

TEL 03-3662-0521 FAX 03-3662-0522

電子メール techsupport@w-fusion.co.jp

URL <http://www.w-fusion.co.jp/>

当ドキュメントの著作権はすべて株式会社ワールドフュージョンに属します。当ドキュメントの無断コピーおよび無断掲載は許可されていません。

2017/12



Metagenome@KIN インストールガイド (Windows)

要求ハードウェア性能:

OS; Windows 7 or 8 64bit

RAM: 16GB(推奨)

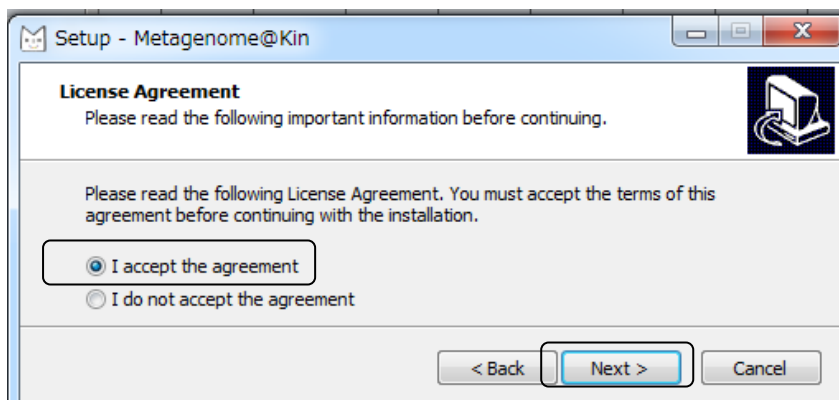
ハードディスク容量; 1GB 以上 **各種ツールのインストールは管理者権限で行う必要があります**

I. インストール手順

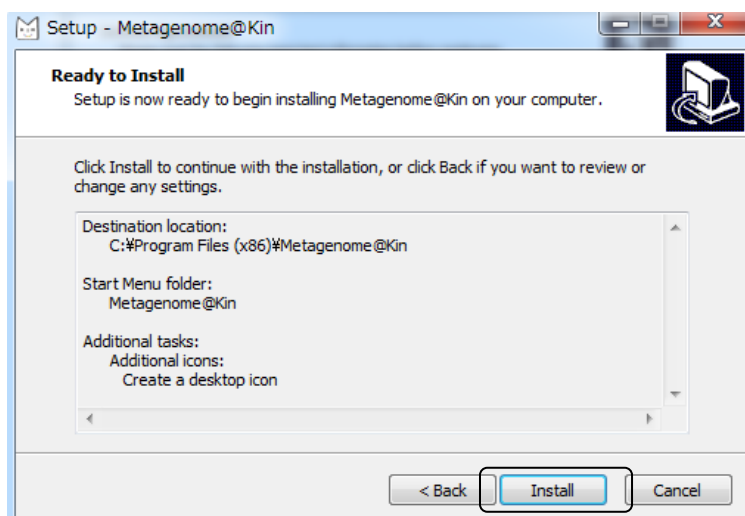
弊社よりご連絡したダウンロードサイトより、ZIP 圧縮済み Metagenome@KINZIP ファイルを入手し解凍します。解凍後作成された Metagenome@Kin フォルダのインストーラ”metagenome@kin-2.3-setup.exe”をダブルクリックします。



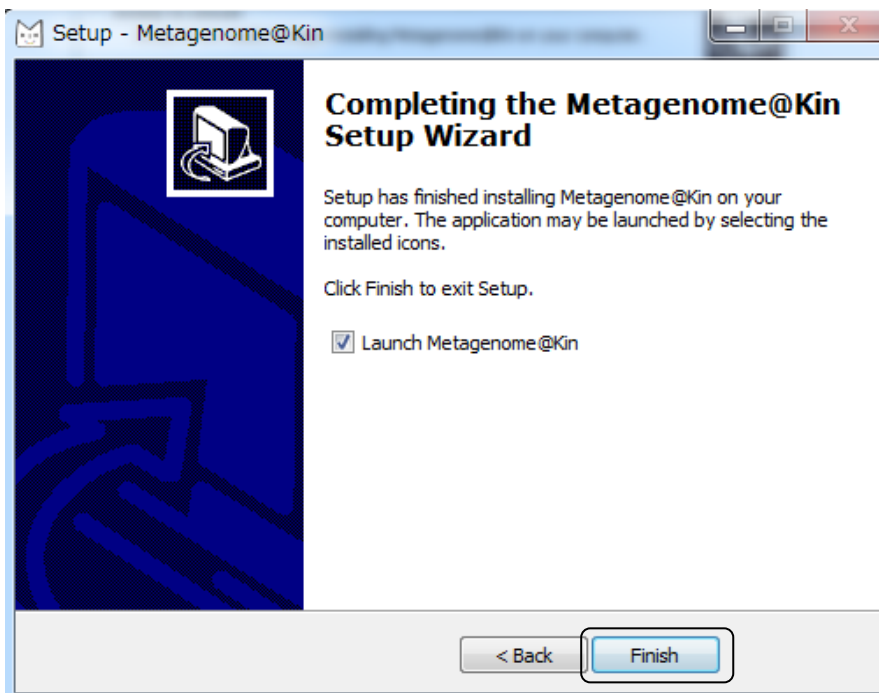
I accept the agreement をクリックします。



インストール先及びショートカットアイコン作成の有無を選択後 Install ボタンをクリックします。



インストールが終了したら Finish ボタンをクリックします。




この時点ではまだアプリケーションの立ち上げは行いません。

II. R および R ライブラリのインストール

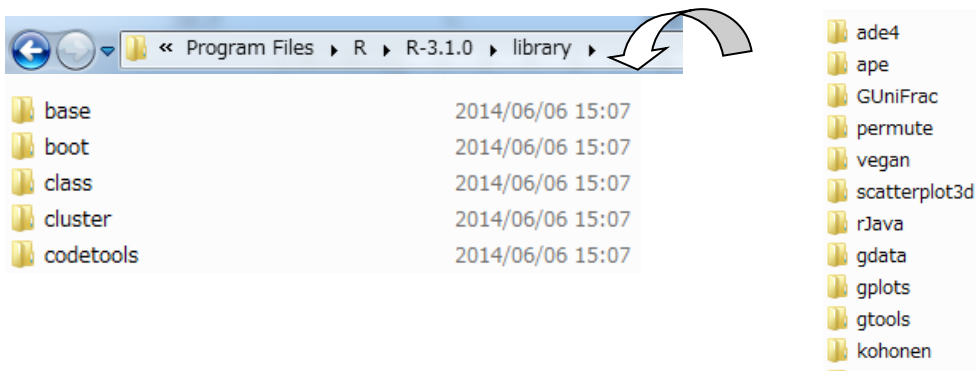
R と R ライブラリのインストールを行います。

ダウンロードした ZIP ファイルに含まれている下記の R インストーラーをダブルクリックし、表示される指示に従って初期設定のままインストールを実行します。R のインストール先は通常”C:\Program Files\R\R-3.1.0”となります。

 R-3.1.0-win.exe

R のインストール終了後、R の Library フォルダへ先にダウンロードした ZIP ファイルに含まれていた R-library フォルダ内に記録された計 16 個のフォルダを移動します。

Drag & Drop




移動先となる R の Library フォルダは通常以下の場所に作成されています（お使いの環境によって異なります）。

C:\Program Files\R\R-3.1.0\library

III. Java のインストール

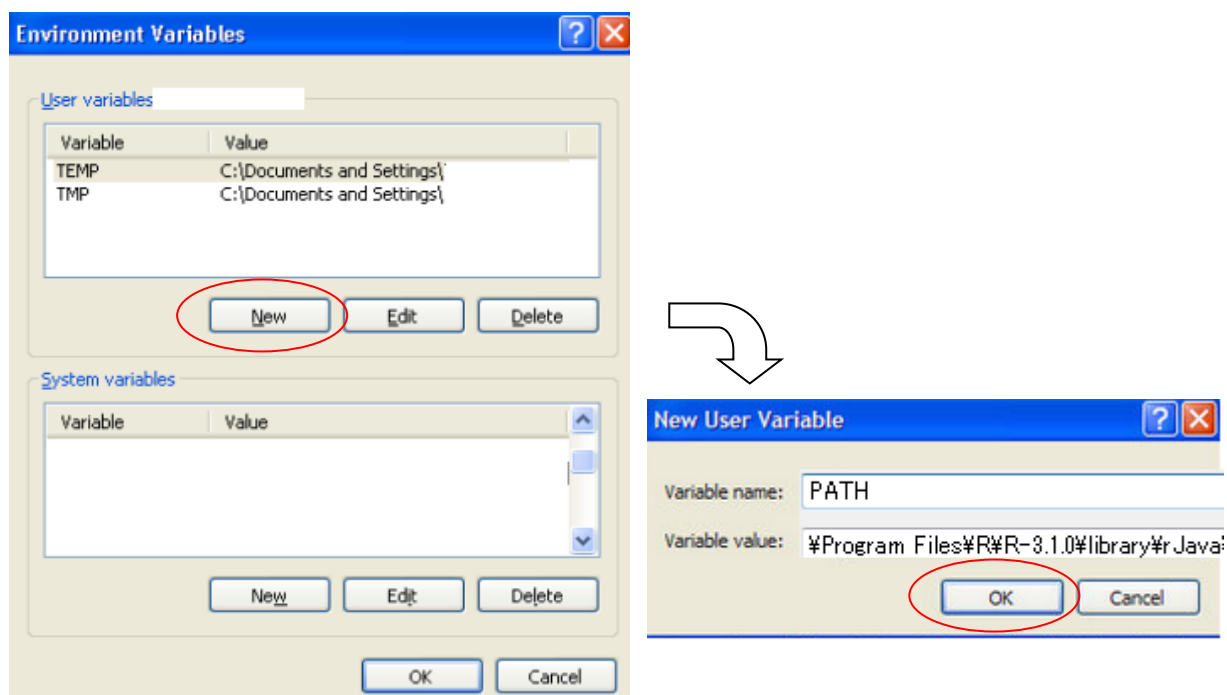
Java のインストールを実行します。

ダウンロードした Metagenome@Kin ZIP ファイルに同梱されている Java インストーラーをダブルクリックし、表示の指示に従って初期設定のままインストールを実行します。

 jdk-8u5-windows-x64.exe

IV. PATH の設定

Metagenome@KIN 上で R を実行するために、R の Library フォルダへのパスを設定します。コントロールパネル->システム->システムの詳細設定をクリックします。”環境変数”をクリックし以下の画面を表示します。



ユーザー環境変数の”新規”をクリックし、”変数名”に PATH と入力します。

つぎに”変数値”に、インストールした R の x64 フォルダまでのフルパスを入力します。

例: C:%Program Files%R\R-3.1.0%bin%x64

さらに、セミコロンを入力した後に R ライブラリ rJava の jri フォルダ下部にある x64 フォルダまでのフルパスを入力します。

例: C:%Program Files%R\R-3.1.0%library%rJava%jri%x64

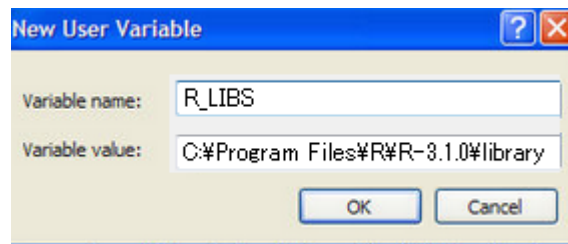
実際に変数値に入力される値の例:

C:%Program Files%R\R-3.1.0%bin%x64;C:%Program Files%R\R-3.1.0%library%rJava%jri%x64

続いて R Library フォルダへのパスを設定します。

再度ユーザー環境変数の”新規”をクリックし、”変数名”に R_LIBS と入力します。
つぎに”変数値”に、インストールした R の Library フォルダまでのフルパスを入力します。

例: C:\Program Files\R\R-3.1.0\library



以上の設定が終われば OK をクリックして環境変数の設定を終了します。

デスクトップ上に作成された Metagenome@Kin ショートカットアイコンからアプリケーションを起動できます。

